

Информационно-аналитическая справка по результатам экспертизы образовательных программ дошкольного образования, реализуемых образовательными организациями Иркутской области

Процедура профессионально-общественной экспертизы образовательных программ дошкольного образования (далее – экспертиза), реализуемых образовательными организациями Иркутской области проведена согласно приказу ГАУ ДПО ИРО от 22.10.2024г. №180 «О проведении профессионально-общественной экспертизы образовательных программ дошкольного образования» в рамках реализации дорожной карты информационно-методического сопровождения образовательных организаций, реализующих программы дошкольного образования (далее – ДОО), по внедрению Федеральной образовательной программы дошкольного образования (распоряжение министерства образования Иркутской области от 16.05.2022 № 55-613мр «Об утверждении Дорожной карты»).

Цель экспертизы: выявить типичные затруднения ДОО в вопросах проектирования образовательных программ дошкольного образования (далее ОП ДО) в соответствии с требованиями федеральной образовательной программы дошкольного образования (далее – ФОП ДО) для выстраивания дальнейшего научно-методического сопровождения ДОО.

Сроки проведения экспертизы: с 28.10.2024 г. по 11.11.2024 г.

Участники экспертизы: ДОО Иркутской области.

Объект экспертизы: образовательные программы дошкольного образования образовательных организаций, реализующих образовательные программы дошкольного образования в Иркутской области (далее – ОП ДО, программа).

Формование списка ДОО для проведения экспертизы ОП ДО:

При формировании списка ДОО, участвующих в экспертизе ОП ДО, учтены следующие условия:

- 1) Представленность не менее 10% ДОО Иркутской области.
- 2) Рандомность выбора образовательных организаций, участвующих в экспертизе.

Инструментарий экспертизы: «Технологическая карта экспертизы образовательной программы дошкольного образования» (разработана на основе технологической карты аудита образовательной программы дошкольного образования по параметру «Соответствие образовательной программы дошкольного образования федеральной образовательной программе дошкольного образования» АНО ДПО «НИКО», утверждена приказом ГАУ ДПО ИРО от 22.10.2024г. №180 «О проведении профессионально-общественной экспертизы образовательных программ дошкольного образования»).

Оценочные критерии, включают экспертную оценку структуры и содержания ОП ДО как в обязательной части, так и в части, формируемой участниками образовательных отношений (далее – ЧФУ) (см таблицу №1).

Каждый критерий имеет дихотомическую оценку по отдельным, характеризующим его индикаторам: 1 балл – соответствует, 0 баллов – не соответствует.

Таблица №1.
Оценочные критерии

Критерии экспертной оценки
1. Структура Программы
2. Целевой раздел. (Обязательная часть Программы)
3. Целевой раздел (ЧФУ)
4. Содержательный раздел Программы (Обязательная часть)
5. Программа воспитания
6. Содержательный раздел Программы (ЧФУ)
7. Организационный раздел (обязательная часть)
8. Организационный раздел (ЧФУ)

Описание результатов экспертизы

В процессе проведения процедуры экспертизы получены данные о качестве ОП ДО, представленных на официальных сайтах 100 ДОО (12 % от общего количества муниципальных детских садов Иркутской области) из 34 муниципальных образований Иркутской области (далее – МО) (81 % от общего числа МО Иркутской области).

Количественное соотношение ДОО в муниципалитетах Иркутской области, участников экспертизы представлено на рисунке №1.

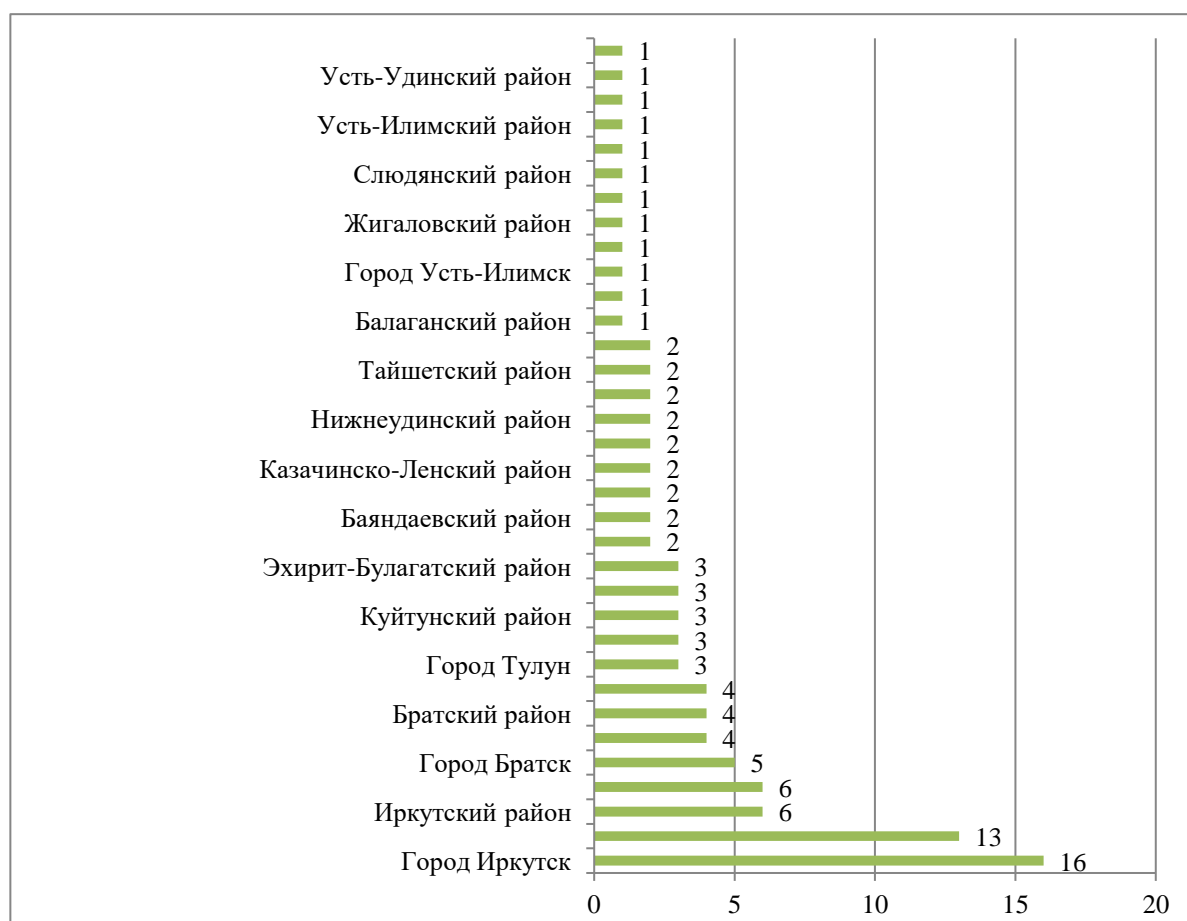


Рис. №1 Соотношение ДОО в МО Иркутской области, участников профессионально-общественной экспертизы ОП ДО.

Наибольшую представленность в экспертизе имеют ДОО из МО г. Иркутска, г. Братска, г. Зимы, г. Ангарска, а также Боханского р-на, Иркутского р-на, Тулунского р-на.

Проведена оценка ОП ДО, размещенных на официальных сайтах ДОО.

Экспертная оценка по критерию «Структура Программы»

Индикаторы оценки структуры ОП ДО определены в соответствии с п.2.9. – 2.11. ФГОС ДО (приказ Министерства образования и науки РФ от 17 октября 2013 г. N 1155 с изменениями от 08.11.2022), а также согласно п.6 – 11 ФОП ДО (Приказ Минпросвещения России от 25.11.2022 N 1028).

Таблица 2.

Характеристика экспертных индикаторов по критерию «Структура Программы»

Критерий	Индикатор	Шкала оценивания
1. Структура Программы	1.1. Программа состоит из обязательной части и части, формируемой участниками образовательных отношений (п.2.9. ФГОС ДО)	Соответствует/ не соответствует
	1.2. Программа включает три раздела: целевой, содержательный и организационный, в каждом из которых отражена обязательная часть и часть, формируемая участниками образовательных отношений (п.2.11 ФГОС ДО)	Соответствует/ не соответствует

Количественные результаты по критерию «Структура программы» представлены в гистограмме (Рисунок №2):

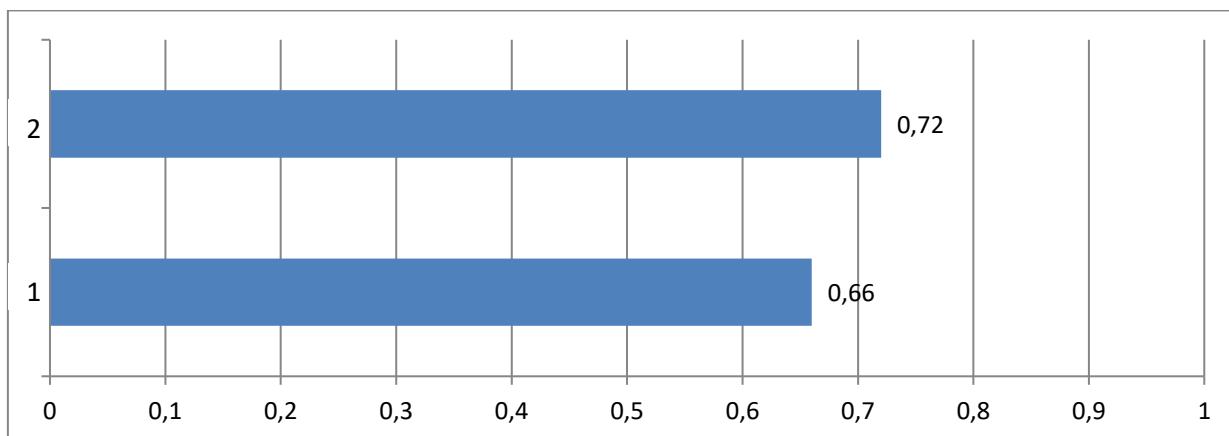


Рис. 2. Средние значения по результатам экспертизы образовательных программ дошкольного образования по критерию «Структура Программы» в образовательных организациях Иркутской области

Анализ результатов показал, что критерий «Структура программы» в целом характеризуется средними оценками от 0,66 до 0,77. В целом это можно рассматривать как положительный результат.

При этом в 34 % ОП ДО, прошедших экспертизу выявлено ряд недостатков в структуре ОП ДО.

По мнению экспертов типичной проблемой по данному критерию является то, что не во всех разделах ОП ДО отражена часть, формируемая участниками образовательных отношений.

Экспертная оценка по критерию «Целевой раздел Программы (обязательная часть)»

Критерий экспертной оценки «Целевой раздел Программы (Обязательная часть Программы)» характеризуется группой индикаторов в соответствии с п.2.11.1., 2.12. ФГОС ДО, п.13 – 16.10 ФОП ДО (Таблица №3)

Таблица №3.

Характеристика экспертных индикаторов по критерию «Целевой раздел Программы (обязательная часть)»

Критерий	Индикатор	Шкала оценивания
2. Целевой раздел. (Обязательная часть Программы)	2.1. Цели и задачи реализации Программы полностью соответствуют ФОП ДО (п.14.2. ФОП ДО)	Соответствует/ не соответствует
	2.2. Принципы и подходы к формированию Программы полностью соответствует ФОП ДО (п.14.3. ФОП ДО)	Соответствует/ не соответствует
	2.3. Описаны значимые для разработки и реализации Программы характеристики, отражающие специфику ДОО	Соответствует/ не соответствует
	2.4. Представлены характеристики особенностей развития детей раннего и дошкольного возраста.	Соответствует/ не соответствует
	2.5. Представлены планируемые результаты освоения Программы полностью соответствуют ФОП ДО (п.15. ФОП ДО)	Соответствует/ не соответствует
	2.6. Компоненты целевого раздела оформлены в виде ссылки на ФОП ДО: – цели и задачи реализации Программы; – принципы и подходы к ее формированию; – планируемые результаты освоения Программы.	Соответствует/ не соответствует
	2.7. Компоненты целевого раздела представлены в виде извлечения текста из ФОП ДО: – цели и задачи реализации Программы; – принципы и подходы к ее формированию; – планируемые результаты освоения Программы	Соответствует/ не соответствует

Количественные результаты экспертизы по критерию «Целевой раздел Программы (обязательная часть)» представлены в гистограмме (Рисунок №3):

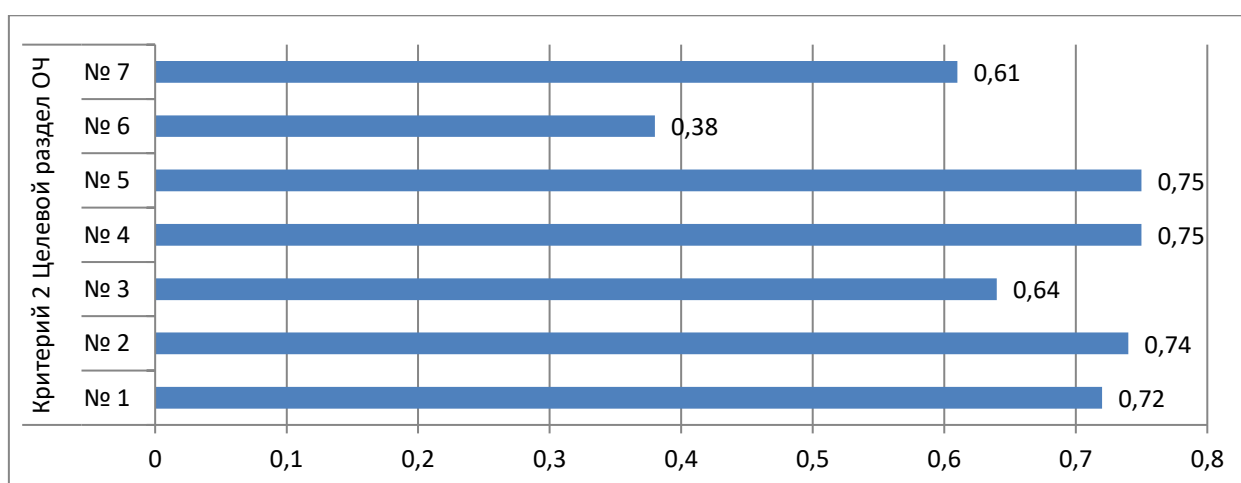


Рис. №3. Средние значения по результатам экспертизы образовательных программ дошкольного образования по критерию «Целевой раздел Программы (Обязательная часть)» в образовательных организациях Иркутской области

Данный критерий характеризуется средними значениями оценки индикатора в диапазоне от 0,64 до 0,75 балла. В целом это можно рассматривать как положительный результат. Равновесие экспертных оценок всех составляющих критерия свидетельствуют об отсутствии существенных нарушений в структуре и содержании целевого раздела экспертируемых программ.

При этом необходимо отметить, что низкие оценки по индикаторам 6 ($\mu 0,38$) и 7 ($\mu 0,61$) не несут критической информации, так как определяют способ оформления целевого раздела (в виде ссылки на ФОП ДО /извлечение текста из соответствующего раздела ФОП ДО).

При анализе ОП ДО по критерию «Целевой раздел Программы (Обязательная часть Программы)» эксперты выделили ряд типичных проблем:

- подраздел «Педагогическая диагностика достижения планируемых результатов» представлен малоинформативно (например, не описаны методы и формы проведения педагогической диагностики освоения образовательной программы воспитанниками);

- указаны устаревшие методические пособия (например, «Комплексная диагностика уровней освоения «Программы воспитания и обучения в детском саду» под редакцией М.А. Васильевой, В.В. Гербовой, Т.С. Комаровой: диагностический журнал. - Волгоград: Учитель, 2005. – 136 с.).

Экспертная оценка по критерию «Целевой раздел Программы (ЧФУ)»

Критерий экспертной оценки «Целевой раздел Программы (ЧФУ)» характеризуется группой индикаторов в соответствии с п. 2.9.– 2.11.1., п. 2.12. ФГОС ДО, п.13 – 16 ФОП ДО (таблица №4).

Таблица №4.

Характеристика экспертных индикаторов по критерию «Целевой раздел Программы (ЧФУ)»

Критерий	Индикатор	Шкала оценивания
3. Целевой раздел (ЧФУ)	3.1. ЧФУ включает одну или несколько парциальных программ или/и иных программ (разработанных и утверждённых на уровне ДОО) с актуальными ссылками на их размещение	Соответствует/ не соответствует
	3.2. ЧФУ представлена одной или несколькими образовательными задачами, расширяющими обозначенные в ФОП ДО задачи обучения, воспитания детей младенческого, раннего или дошкольного возраста, отдельными технологиями, формами работы, расширяющими содержание ФОП ДО	Соответствует/ не соответствует
	3.3. ЧФУ представлена для всех возрастных групп	Соответствует/ не соответствует
	3.4. ЧФУ представлена для отдельных возрастных групп, в Программе представлен перечень и количество возрастных групп, в которых реализуется ЧФУ	Соответствует/ не соответствует
	3.5. Целевой раздел ЧФУ представлен в виде ссылок на его компоненты в парциальных и иных образовательных программах	Соответствует/ не соответствует
	3.6. Целевой раздел ЧФУ представлен в виде текста	Соответствует/ не соответствует

Количественные результаты экспертизы по критерию «Целевой раздел Программы (ЧФУ)» представлены в гистограмме (Рисунок №4):

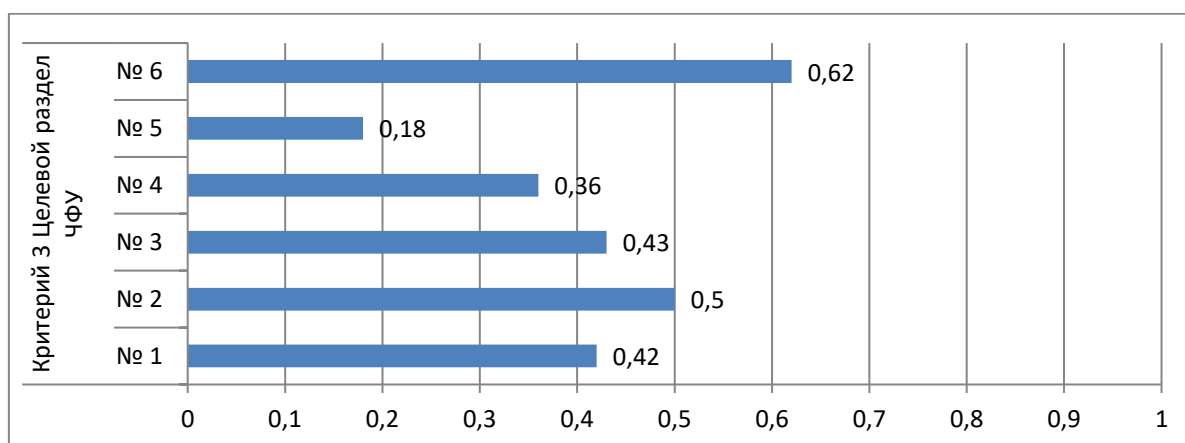


Рис. 4. Средние значения по результатам экспертизы образовательных программ дошкольного образования по критерию «Целевой раздел Программы (ЧФУ)» в образовательных организациях Иркутской области

Необходимо отметить, что индикаторы – 3.5 и 3.6. не носят критического характера и отражают способ оформления разработчиками образовательной программы целевого раздела (ЧФУ).

Значение $\mu 0,5$ для индикатора 3.2. позволяет констатировать, что в 50% программ, часть формируемая участниками образовательных отношений в целевом разделе представлена одной или несколькими образовательными задачами, расширяющими обозначенные в ФОП ДО задачи обучения, воспитания детей младенческого, раннего или дошкольного возраста, отдельными технологиями, формами работы, расширяющими содержание ФОП ДО.

Анализ представленных значений по отдельным индикаторам выявил следующие проблемы:

– индикатор 3.2 ($\mu 0,42$ балла). Менее чем в 50% экспертируемых ОП ДО конкретизирован перечень парциальных программ или/и иных программ (разработанных и утверждённых на уровне ДОО), обеспечивающих реализацию интересов и потребностей воспитанников, их родителей (законных представителей), педагогического коллектива образовательной организации.

– индикаторы 3.3. и 3.4 ($\mu 0,43$ балла и $\mu 0,36$ балла). В большей части ДОО наблюдаются недоработки в выстраивании концепции вариативности образовательного процесса, затруднения в учете индивидуальных потребностей и возможностей участников образовательных отношений, в привлечении родителей (законных представителей) обучающихся, социальных партнеров и других заинтересованных лиц к разработке программы.

Общий количественный результат экспертной оценки по критериям «Целевой раздел Программы (Обязательная часть Программы)» и «Целевой раздел Программы (ЧФУ)» представлен ниже в гистограмме (Рисунок №5):

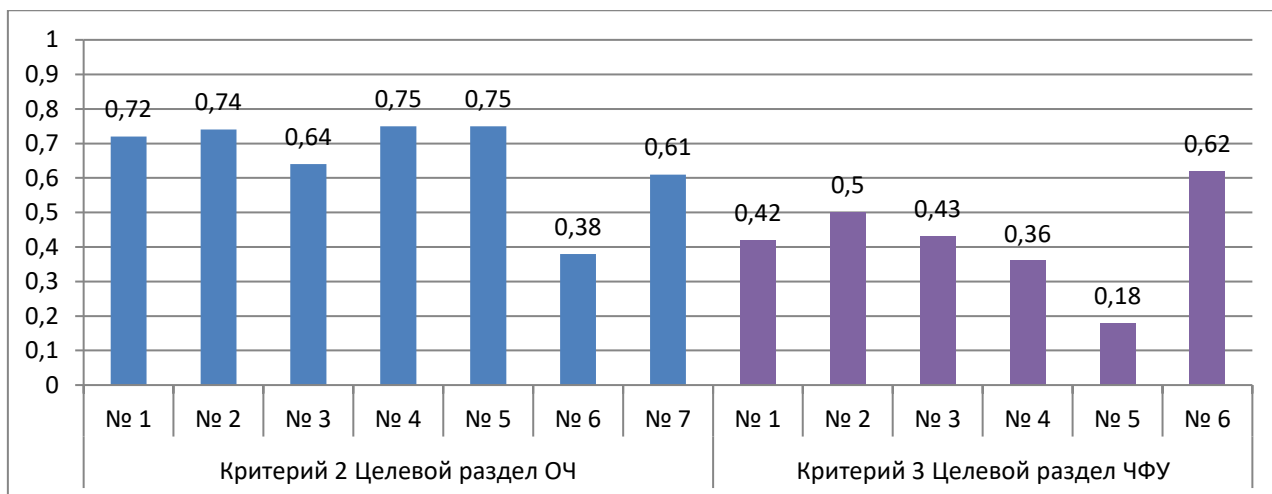


Рис. 5. Сопряженные средние значения по результатам экспертизы образовательных программ дошкольного образования по критериям «Целевой раздел Программы (ЧФУ)» и «Целевой раздел Программы (Обязательная часть)» в образовательных организациях Иркутской области

Представленные количественные данные демонстрируют наличие проблем при разработке в ОП ДО части, формируемой участниками образовательных отношений.

Экспертная оценка по критерию «Содержательный раздел Программы (обязательная часть)»

Критерий экспертной оценки «Содержательный раздел Программы (обязательная часть)» характеризуется группой индикаторов, соответствующих п.2.9, п.2.11.2., п.2.12 ФГОС ДО, п.17 – 29 ФОП ДО (таблица №5).

Таблица №5.

Характеристика индикаторов по критерию «Содержательный раздел Программы (обязательная часть)»

Критерий	Индикатор	Шкала оценивания
4. Содержательный раздел Программы (Обязательная часть)	4.1. Описание образовательной деятельности в соответствии с направлениями развития ребенка, представленными в пяти образовательных областях, полностью соответствует ФОП ДО и оформлено в виде ссылок на ФОП ДО	Соответствует/ не соответствует
	4.2. Описание образовательной деятельности в соответствии с направлениями развития ребенка, представленными в пяти образовательных областях, полностью соответствует ФОП ДО и оформлено в виде извлечения текста из ФОП ДО	Соответствует/ не соответствует
	4.3. В каждой образовательной области представлен перечень методических пособий, обеспечивающих реализацию ее содержания	Соответствует/ не соответствует
	4.4. Описание вариативных форм, способов методов и средств реализации Программы оформлено в виде ссылки на ФОП ДО	Соответствует/ не соответствует
	4.5. Описание вариативных форм, способов методов и средств реализации Программы оформлено в виде извлечения текста из ФОП ДО	Соответствует/ не соответствует

4.6. Направления и задачи ККР включают перечисления категорий целевых групп обучающихся согласно ФОП ДО и содержание коррекционно-развивающей работы	Соответствует/ не соответствует
4.7. Направления и задачи ККР оформлены в виде ссылки на ФОП ДО	Соответствует/ не соответствует
4.8. Направления и задачи ККР оформлены в виде извлечения текста из ФОП ДО	Соответствует/ не соответствует
4.9. Описание особенностей образовательной деятельности разных видов и культурных практик оформлено в виде ссылки на ФОП ДО	Соответствует/ не соответствует
4.10. Описание особенностей образовательной деятельности разных видов и культурных практик оформлено ФОП ДО в виде извлечения текста из ФОП ДО	Соответствует/ не соответствует
4.11. Описание способов и направлений поддержки детской инициативы оформлено в виде ссылки на ФОП ДО	Соответствует/ не соответствует
4.12. Описание способов и направлений поддержки детской инициативы оформлено в виде извлечения текста из ФОП ДО	Соответствует/ не соответствует
4.13. Описание особенностей взаимодействия педагогического коллектива с семьями воспитанников оформлено в виде ссылки на ФОП ДО	Соответствует/ не соответствует
4.14. Описание особенностей взаимодействия педагогического коллектива с семьями воспитанников оформлено в виде извлечения текста из ФОП ДО	Соответствует/ не соответствует
4.15. В обязательной части представлены иные характеристики содержания Программы, наиболее существенные с точки зрения авторов Программы	Соответствует/ не соответствует

Количественный результаты экспертной оценки по критерию «Содержательный раздел Программы (обязательная часть)» представлен в гистограмме (рисунок №6):

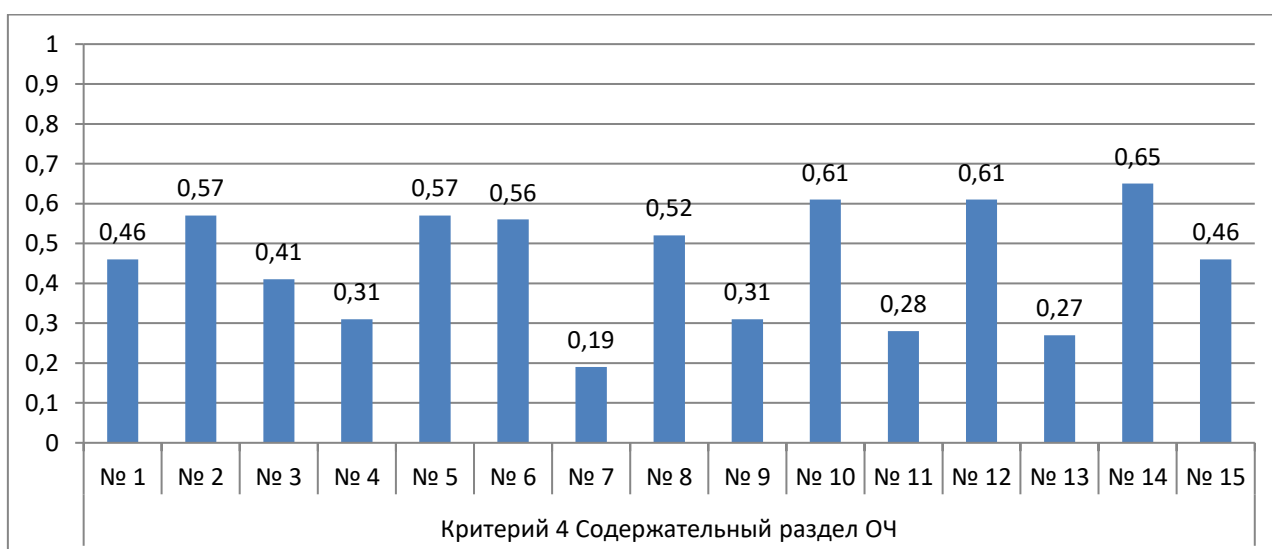


Рис. 6. Средние значения экспертных оценок по критерию «Содержательный раздел Программы (обязательная часть)» в образовательных организациях Иркутской области

Анализ количественных результатов показывает преобладание средних значений экспертных оценок от 0,56 балла и выше по ряду индикаторов:

- описание особенностей образовательной деятельности разных видов и культурных практик оформлено ФОП ДО в виде извлечения текста из ФОП ДО (индикатор 4.10);
- описание способов и направлений поддержки детской инициативы оформлено в виде извлечения текста из ФОП ДО (индикатор 4.12);
- описание особенностей взаимодействия педагогического коллектива с семьями воспитанников оформлено в виде извлечения текста из ФОП ДО (индикатор 4.14).

В целом, доминирование высоких экспертных оценок в диапазоне от 0,57 до 0,65 баллов можно рассматривать как положительный результат.

При этом необходимо обратить внимание на индикатор 4.3. «в каждой образовательной области представлен перечень методических пособий, обеспечивающих реализацию ее содержания», набравший среднюю оценку 0,41 балла.

Низкие значения в диапазоне от 0,19 до 0,31 балла, выявленные по индикаторам 4.4., 4.7., 4.9., 4.11, 4.13. не несут критической нагрузки и констатируют способы оформления заданных компонентов содержательного раздела в программах.

Экспертная оценка по критерию «Содержательный раздел Программы (ЧФУ)»

Обобщенные данные экспертных значений по критериям «Содержательный раздел Программы (обязательная часть)» и критерию «Содержательный раздел Программы (ЧФУ)» представлены в гистограмме (рисунок №7).

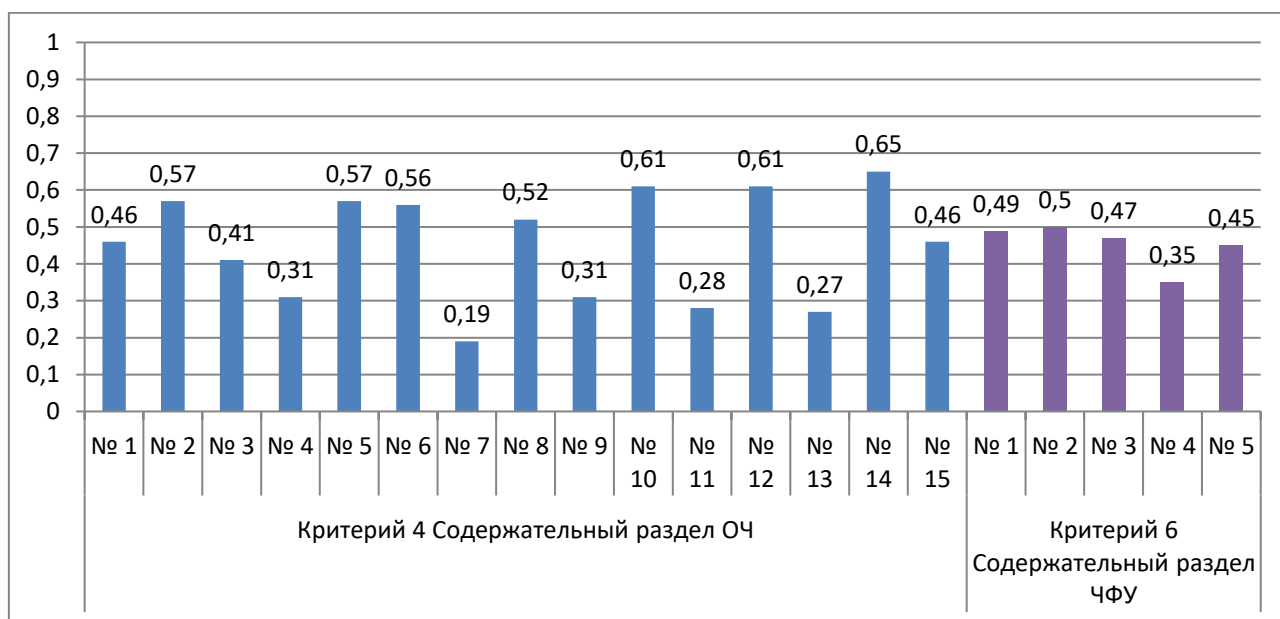


Рис. 7. Сопряженные средние значения по результатам экспертизы образовательных программ дошкольного образования по критериям «Содержательный раздел Программы (обязательная часть)» и «Содержательный раздел Программы (ЧФУ)» в образовательных организациях Иркутской области

Анализ представленных результатов показывает, что по критерию «Содержательный раздел Программы (обязательная часть)» средние значения экспертных оценок превосходят средние значения оценок критерию «Содержательный раздел Программы (ЧФУ)».

Экспертная оценка «соответствует» по критерию «Содержательный раздел Программы (ЧФУ)» наблюдается у 9% ОП ДО, прошедших экспертизу. Оценкой «не соответствует» характеризуется 29% ОП ДО.

Экспертная оценка содержательного раздела Программы (ЧФУ) показывает, что у более 50% ДОО, участвующих в экспертизе возникают затруднения в следующих вопросах:

- представление образовательных областей, в которых реализуются парциальные и другие программы/виды деятельности, и/или культурные практики, задачи, методики, формы организации образовательной деятельности, расширяющие дополняющие содержание ФОП ДО (индикатор 6.1.);

- диагностика, учет и описание образовательных потребностей, интересов и мотивов детей, членов их семей и педагогов, сложившихся традиций ДОО (индикатор 6.3);

- описание образовательной деятельности в одной или нескольких образовательных областях или содержания образовательной деятельности с опорой на верифицированные источники (индикатор 6.4);

- определение и описание вариативных форм, способов, методов и средств реализации программы, особенностей образовательной деятельности разных видов и культурных практик, особенностей взаимодействия педагогического коллектива с семьями воспитанников (индикатор 6.5.).

Также эксперты отмечают, что допускаются некорректные формулировки в тексте программы, например: «в части программы, формируемой участниками образовательных отношений особое внимание, уделяется любви к родному краю, Родине, уверенности в том, что Краснодарский край многонациональный регион с героическим устоявшимся казачьими традициями». Наблюдаются затруднения в использовании понятий «дополнительная общеразвивающая программа» и «парциальная программа»). В качестве методического ресурса в части, формируемой участниками образовательных отношений, обозначаются указываются нелегитимные программы, например, «комплексная образовательная программа «От рождения до школы».

Экспертная оценка по критерию «Программа воспитания»

В индикаторах по критерию «Программы воспитания» учтены требования к содержательному наполнению данного раздела п.29 ФОП ДО.

Таблица 6.

Характеристика экспертных индикаторов по критерию «Программа воспитания»

Критерий	Индикатор	Шкала оценивания
5. Программа воспитания	5.1. Целевой раздел программы воспитания соответствует ФОП ДО по структуре и содержанию	Соответствует/ не соответствует
	5.2. Целевой раздел программы воспитания содержит ссылку на Федеральную программу воспитания (ФОП ДО)	Соответствует/ не соответствует
	5.3. Целевой раздел программы воспитания, содержит текст, извлеченный из Федеральной программы воспитания (ФОП ДО)	Соответствует/ не соответствует
	5.4. Содержательный раздел по структуре и содержанию соответствует Федеральной программе воспитания (ФОП ДО)	Соответствует/ не соответствует
	5.5. Содержательны раздел представлен в виде ссылки на Федеральную программу воспитания (ФОП ДО)	Соответствует/ не соответствует
	5.6. Содержательны представлен в виде извлечения из текста Федеральной программы воспитания (ФОП ДО)	Соответствует/ не соответствует

5.7. В содержательном разделе программы воспитания представлены характеристики уклада ДОО, воспитывающей среды образовательной организации, общностей ДОО, особенности работы с родителями, организации событий в ДОО, совместной деятельности в образовательных ситуациях, предметно-пространственной среды образовательной организации, социального партнёрства обеспечивающие решение задач Федеральной программы воспитания (ФОП ДО)	Соответствует/ не соответствует
5.8. Организационный раздел программы воспитания соответствует ФОП ДО по структуре и содержанию Федеральной программы воспитания (ФОП ДО)	Соответствует/ не соответствует
5.9. В организационном разделе содержится ссылка на Федеральную программу воспитания (ФОП ДО)	Соответствует/ не соответствует
5.10. В организационном разделе содержится текст, извлеченный из Федеральной программы воспитания (ФОП ДО)	Соответствует/ не соответствует
6. В организационном разделе представлено кадровое обеспечение ДОО для реализации программы воспитания, особенности нормативно методического обеспечения (представлены ссылки на актуальные нормативные акты, методические пособия и др.), особенности организации инклюзивной среды ДОО обеспечивающие реализации задач Федеральной рабочей программы воспитания (ФОП ДО)	Соответствует/ не соответствует

Количественные средние значения экспертных оценок индикаторов по критерию «Программы воспитания» представлены в гистограмме (рисунок №8)



Рис.8 Средние значения экспертных оценок по критерию «Программа воспитания» в образовательных организациях Иркутской области

По результатам анализа количественных показателей экспертных оценок (индикаторы 5,1, 5.7) выявлено, что более 60% ДОО, представили программы воспитания в полном соответствии со структурой и содержанием Федеральной программы воспитания

Разделы программы воспитания – целевой, содержательный, организационный, в большинстве ОП ДО представлены в виде извлечения текста из ФООП ДО.

25% программ воспитания дошкольных образовательных организаций Иркутской области получили оценку «не соответствует» по всем параметрам.

15% программ воспитания соответствуют по отдельным индикаторам.

Больше 50% ДОО по мнению экспертов в содержательном разделе программы воспитания качественно описали характеристики уклада ДОО, воспитывающей среды образовательной организации, общностей ДОО, особенности работы с родителями, организации событий в ДОО.

Среди типичных проблем, связанных с разработкой Программ воспитания эксперты выделяют следующие:

- представленные формы работы в Программе воспитания не обеспечивают событийный, деятельностный подход;
- не раскрыты особенности работы с родителями, совместной деятельности в образовательных ситуациях, социальное партнёрство;
- не представлено описание событий в образовательной организации;
- в совместной деятельности в образовательных ситуациях нет описания форм, только общее описание из ФООП ДО;
- при описании уклада образовательной организации не представлено: миссия ДОО; принципы жизни и воспитания в ДОО; элементы имиджа; ключевые правила ДОО; традиции; ритуалы; социокультурное окружение; особенности отношений с воспитанниками и их родителями (законными представителями); особенностей РППС, отражающих ценности ДОО;
- в разделе КРР не представлены ссылки на актуальные нормативные акты;
- организационный раздел программы воспитания не отражает специфику воспитательной работы в ДОО и носит формальный характер (перечислены отдельные мероприятия);
- программа воспитания содержит многословный текст, включающий таблицы, схемы, примеры названия литературных источников, перечень авторов методик, что усложняет восприятие содержания программы;
- не конкретизировано описание кадрового обеспечения, нормативно-методического обеспечения; организации предметно-пространственной среды.

Экспертная оценка по критерию «Организационный раздел Программы (обязательная часть)»

В критерии «Организационный раздел Программы (обязательная часть)» отражены требования п.2.9., п. 2.11.3., п.2.12. ФГОС ДО; п.30 - 36. ФООП ДО.

Таблица 7.

Характеристика экспертных индикаторов по критерию «Организационный раздел Программы (обязательная часть)»

Критерий	Индикатор	Шкала оценивания
7. Организационный раздел (обязательная часть)	7.1. Описание психолого-педагогических условий полностью соответствуют ФООП ДО	Соответствует/ не соответствует

7.2. Психолого-педагогические условия представлены в виде ссылки на ФОП ДО	Соответствует/ не соответствует
7.3. Психолого-педагогические условия представлены извлечением из текста ФОП ДО	Соответствует/ не соответствует
7.4. Представлено описание материально-технического обеспечения программы (МТО), раскрывающего особенности МТО ДОО	Соответствует/ не соответствует
7.5. Представлены особенности РППС ДОО	Соответствует/ не соответствует
7.6. Особенности РППС содержат ссылку на ФОП ДО	Соответствует/ не соответствует
7.7. Особенности РППС содержат текст, извлеченный из ФОП ДО	Соответствует/ не соответствует
7.8. Описана обеспеченность методическими материалами и средствами обучения для реализации обязательной части Программы	Соответствует/ не соответствует
7.9. Представлены кадровые условия реализации Программы	Соответствует/ не соответствует
7.10. Представлен распорядок и/или режим дня ДОО	Соответствует/ не соответствует
7.11. Представлен план воспитательной работы, отражающий традиционные события, праздники, мероприятия, проводимые в ДОО на основе Федерального календарного плана воспитательной работы	Соответствует/ не соответствует

Количественные результаты экспертной оценки по критерию «Организационный раздел Программы (обязательная часть)» представлены в гистограмме (Рисунок № 9):

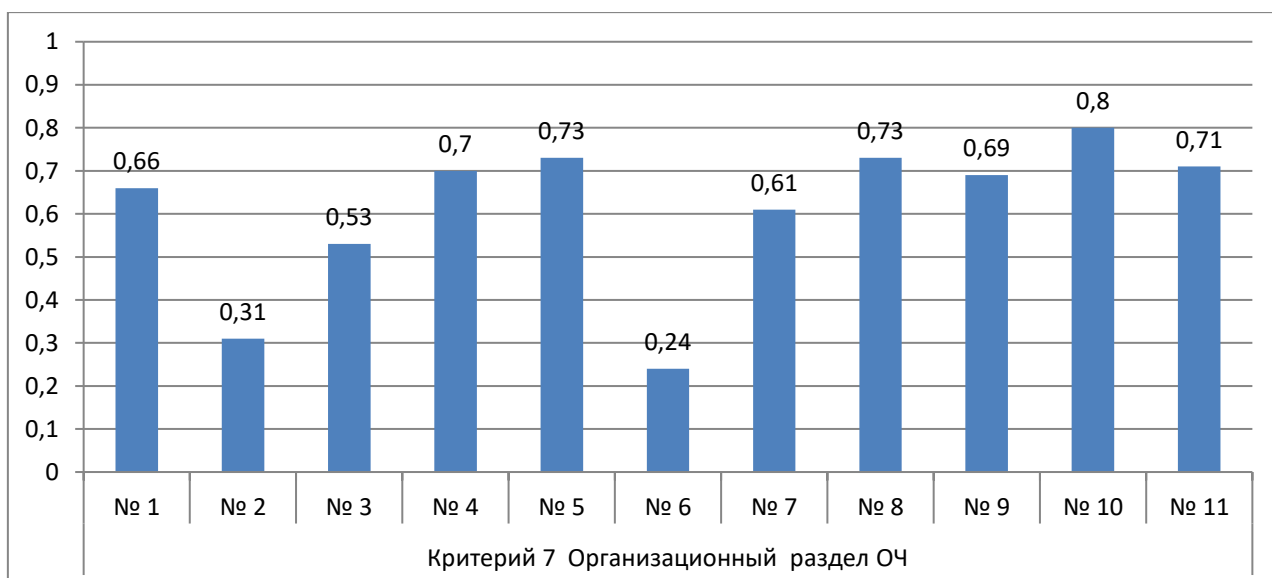


Рис. 9. Средние значения по результатам экспертизы образовательных программы дошкольного образования по критерию «Организационный раздел программы (обязательная часть)» в ДОО Иркутской области.

По результатам анализа количественных результатов экспертной оценки выявлено, что более чем у 70% экспертируемых ОП ДО преобладают средние оценки от 0,61 до 0,8 балла по следующим индикаторам:

- описание психолого-педагогических условий полностью соответствуют ФОП ДО (индикатор 7.1);
- представлено описание материально-технического обеспечения программы (МТО), раскрывающего особенности МТО ДОО (индикатор 7.4.);
- представлены особенности РППС ДОО (индикатор 7.5.);
- описана обеспеченность методическими материалами и средствами обучения для реализации обязательной части Программы (индикатор 7.8.);
- представлен распорядок и/или режим дня ДОО (индикатор 7.10);
- представлен план воспитательной работы, отражающий традиционные события, праздники, мероприятия, проводимые в ДОО на основе Федерального календарного плана воспитательной работы (индикатор 7.10).

Результаты по индикаторам 7.2., 7.6. не носят критического характера и отражают способ оформления текста программы. Результаты экспертной оценки, показали, что педагогические коллективы при разработке организационного раздела программы в большей степени используют способ копирования полнотекстовых фрагментов из ФОП ДО.

При этом экспертами обозначены такие проблемы как несоответствие используемой в тексте терминологии ФЗ «Об образовании в РФ» (ч.3 ст. 12.) (название программы); отсутствие описания специфики ДОО как в обязательной части, так и в части, формируемой участниками образовательных отношений.

Экспертная оценка по критерию «Организационный раздел Программы (ЧФУ)»

Обобщенные данные экспертных значений по критериям «Организационный раздел Программы (обязательная часть)» и критерию «Организационный раздел Программы (ЧФУ)» представлены в гистограмме (рисунок №10):

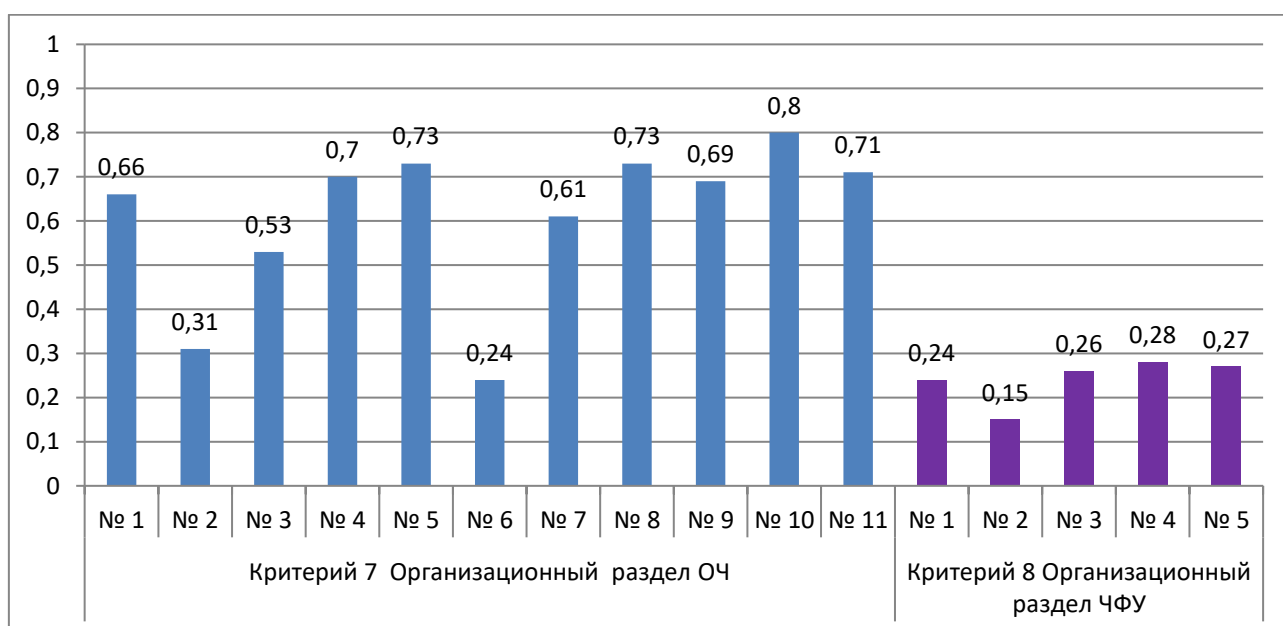


Рис.№10. Сопряженные средние значения по результатам экспертизы образовательных программ дошкольного образования по критериям «Организационный раздел Программы (обязательная часть)» и «Организационный раздел Программы (ЧФУ)» в образовательных организациях Иркутской области

Выявлено, что у большего количества (65%) экспертируемых программ по индикаторам критерия «Организационный раздел Программы (ЧФУ)» преобладает оценка «не соответствует».

Затруднения вызывает:

- определение и описания психолого-педагогических условий необходимых для реализации Парциальных программ/иные программ/задач/методов/технологий (индикатор 8.1);

- выделение и описание МТО, методических материалов и средств обучения и воспитания в соответствии с парциальными программами/задачами/методами/технологиями (индикатор 8.2);

- описание особенностей организации РППС, для реализации парциальных программ/ иных программ/ задач/ методов/технологий (индикатор 8.5).

Эксперты отмечают типичные методические ошибки в разработке организационного раздела программы, такие как использование неактуальных учебно-методических пособий; описание вместо парциальных программ комплексных программ дошкольного образования (наиболее часто встречается программа «От рождения до школы»); представление организационного раздела в части ЧФУ через описание коррекционно-развивающей работы в детском саду; представление в данном разделе перечня основных государственных и народных праздников, памятных дат.

Также экспертами выделены технические ошибки – неактуальные ссылки на учебно-методические пособия, приложения к программе.

По результатам общественно-профессиональной экспертизы критерий в целом имеет выраженные низкие значения индикаторов, что свидетельствует о затруднениях педагогических коллективов при проектировании организационного раздела программы в части, формируемой участниками образовательных отношений.

Общие выводы

В целом при сопоставлении количественных данных экспертной оценки ОП ДО в диапазоне «соответствует» и «не соответствует» по группе образовательных организаций, имеющих оценку 1 или 0 (рисунок №11) выявлено, что оценка «не соответствует» имеет более высокие показатели, чем оценка «соответствует».

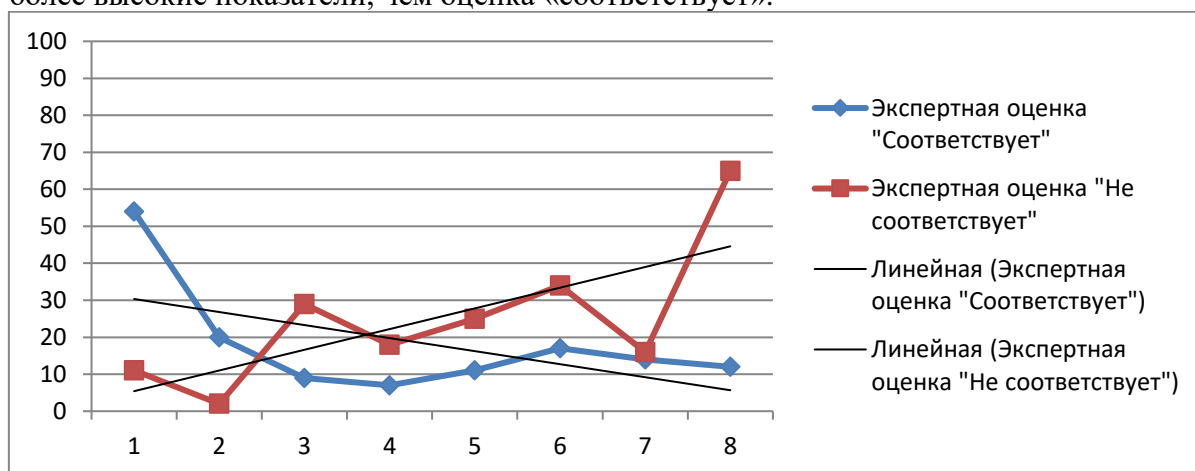


Рис. 11. Линии тренда экспертных оценок по критериям параметра «Соответствие образовательной программы федеральной образовательной программе дошкольного образования»

Анализ результатов экспертизы осуществлялся по 8 критериям в соответствии с выделенными группами индикаторов.

Общие требования к программам включают требования к структуре ООП, к характеру изложения, к тексту программы.

В процессе анализа результатов данной группы экспертных критериев было выявлено следующее:

1) Структура экспертируемых программ целом соответствует требованиям ФГОС ДО и ФОП ДО и содержит основные разделы (целевой, содержательный и организационный), при этом выявлены проблемы с разработкой и наличием в каждом разделе части, формируемой участниками образовательных отношений.

2) Целевой раздел большинства программ недостаточно проработан: не раскрывает особенности формирования программы; не содержит (или содержит в недостаточной степени) значимую для реализации программы информацию (особенности контингента детей, вариативность комплектования ДОО группами различной направленности и возрастного состава, специфику семей воспитанников, особые условия реализации программы).

Также анализ целевого раздела программ выявил проблему понимания различий между индивидуальной оценкой развития ребенка и системой оценки достижения планируемых результатов образовательной программы в части пункта 16.1.(ФОП ДО), важности изучения деятельностных умений ребенка, его интересов, предпочтений, склонностей, личностных особенностей, способов взаимодействия со взрослыми и сверстниками.

3) Содержательный раздел большинства экспертируемых программ в обязательной части содержит элементы представлены в тексте ФОП ДО в виде извлечённого текста из нормативного документа. По результатам анализа данных экспертизы выявлены проблемы с обозначением перечня методических пособий, обеспечивающих реализацию содержания образовательных областей.

4) Содержание части, формируемой участниками образовательных отношений, большинства экспертируемых программ не позволяет определить, как при ее разработке были учтены потребности, мотивы и интересы детей, членов их семей, а также возможности педагогического коллектива. Выявлены сложности в понимании различий между основными и дополнительными программами (в тексте вариативной части образовательной программы указывается реализация дополнительных программ); понимание различий между парциальной и дополнительной программами (парциальная обозначается как дополнительная программа); в части программ имеются заимствования из программ других образовательных организаций и ссылки на нормативные документы, утратившие силу (например, СанПиН от 22.07.2010).

5) Организационный раздел большинства программ содержит описание материально-технического обеспечения, а также распорядок (режим) дня. При этом не отражена/не достаточно отражена специфика ДОО, в том числе описание особенностей планирования и организации традиционных событий, праздников и мероприятий детского сада. В организационном разделе отсутствует разделение материально-технического обеспечения и организации развивающей предметно-пространственной среды. Не отслеживается связь с другими разделами.

Рекомендации:

По итогам проведения общественно-профессиональной экспертизы образовательных программ организаций дошкольного образования Иркутской области и на основании анализа полученных результатов, необходимо актуализировать направления информационно-методического сопровождения внедрения и реализации ФОП ДО на уровне региона, муниципальных методических служб развития образования, уровне ДОО.

При разработке корректирующих мероприятий в ДОО более детально провести анализ инфраструктуры и методического обеспечения реализации Федеральной программы

с опорой на «Рекомендации по формированию инфраструктуры дошкольных образовательных организаций и комплектации учебно-методических материалов в целях реализации образовательных программ дошкольного образования» представленные в письме Минпросвещения России от 13.02.2023 №ТВ-413/03. Согласно п.4.3. данного документа, под учебно-методическими материалами понимаются все виды учебных изданий, обеспечивающие реализацию основной образовательной программы ДО и созданные в соответствии с ГОСТ Р 7.0.60-20206. В рекомендации по тематическому планированию образовательного процесса в ДОО комплект учебно-методических материалов включаются пособия для организации образовательного процесса для всех возрастных групп воспитанников (от 2 месяцев до 8 лет) по всем образовательным областям, пособия по педагогической диагностике, а также. УМК могут быть дополнены развивающими дидактическими пособиями для детей – рабочими тетрадями, альбомами, раздаточным материалом.